



CC HET

**SPOOR**  
HANDLEIDING  
GELUID, LICHT  
& BEELD

>>BLAUWE ZAAL<<

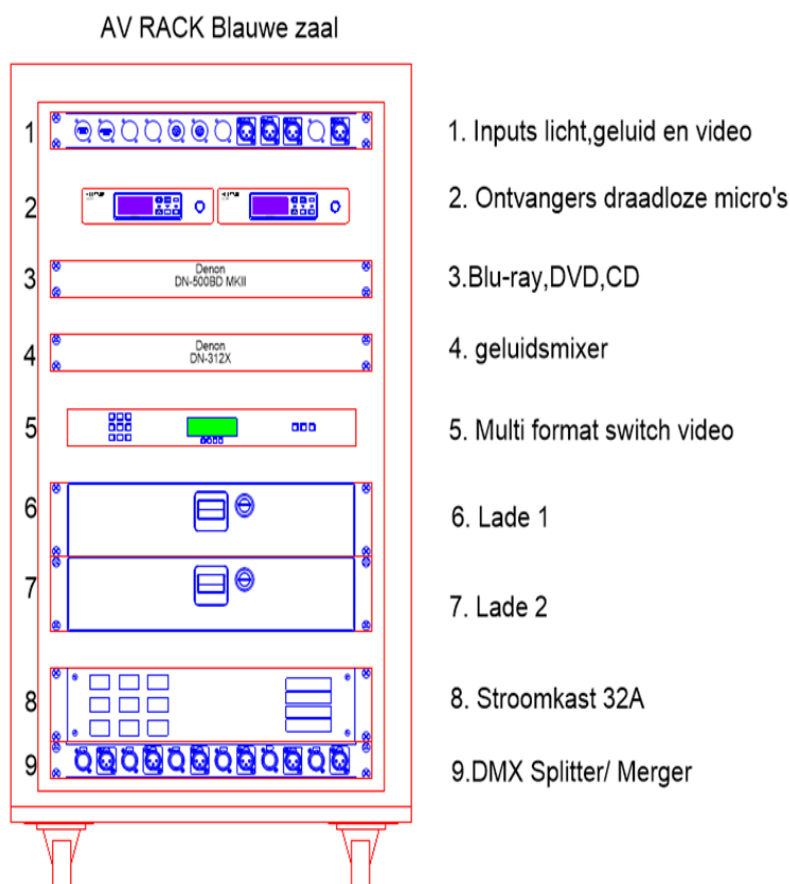
# 1. Algemeen

Met dit RACK-toestel kan je de audiovisuele basisuitrusting (geluid, licht & beeld) in de zaal bedienen.

Het toestel staat bij het binnenkomen links achteraan de Blauwe zaal.

Het RACK-toestel wordt **niet verplaatst**. Indien er wijzigingen moeten gebeuren aan de instellingen of de bekabeling, vraag je dit steeds aan een technicus van het cc. **Pas** zeker zelf **geen zaken aan**.

Vraag op voorhand een bezoek aan zodat we zo goed mogelijk kunnen inspelen op de noden van het evenement.



# Inhoudstafel

1.	<u>Algemeen</u>	2
2.	<u>Aan/uit</u>	4
3.	<u>Bediening geluid</u>	5
4.	<u>Bediening licht</u>	7
5.	<u>Bediening beeld</u>	9
	5.1 Opstarten projectie	
6.	<u>Inputs geluid, licht &amp; beeld</u>	11
7.	<u>Zaalplan</u>	12
8.	<u>AV-RACK</u>	13
9.	<u>Patchlijst spots</u>	14

## | 2. Aan/uit

Deze stroomkast (8) geeft voeding aan het RACK-toestel, geluid, licht en de videotoeestellen in de zaal.



3P + N + PE 400 VAC 32A max (8)

Met de blauwe hoofdschakelaar kan je alles aan- en uitzetten.

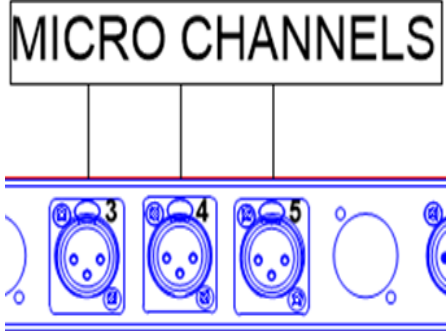
**>>> Let wel op:** elk toestel in en rond het RACK-toestel heeft een aparte aan/uit knop.

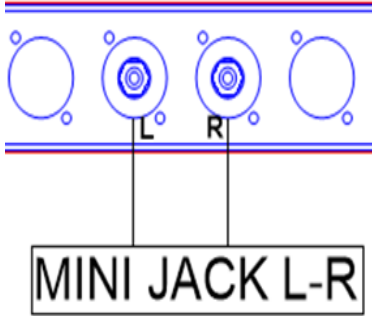


# 3. Bediening geluid

Op de geluidsmixer (4) zijn alle geluidsbronnen aangesloten als volgt:



DENON DN-312X geluidsmixer (4)

INPUT kanalen geluid (invoer)		OUTPUT kanalen geluid (uitvoer)
CH 1	draadloze micro 1 type Shure SM58 ligt in LADE 1 (6)	MASTER OUT alle inputbronnen stereo naar geluidsinstallatie BZ
CH 2	draadloze micro 2 type Shure SM58 ligt in LADE 1 (6)	
CH 3	INPUT 3 RACK (eventueel micro Shure SM58 met draad)	
CH 4	INPUT 4 RACK (eventueel micro Shure SM58 met draad)	
CH 5	INPUT 5 RACK	
<div style="border: 1px solid black; padding: 5px; text-align: center;">MICRO CHANNELS</div> 		<span style="font-size: 2em;">&gt;&gt;</span>  <span style="font-size: 2em;">&gt;&gt; 5</span>

CH 7/8	INPUT mini jack L-R RACK  MINI JACK L-R	
CH 9/10	BLU-RAY speler (3) 	
CH 11/12	Video switch (geluid via laptop over HDMI) (5) 	

Voor de draadloze microfoons zijn er 2 ontvangers SHURE QLXD4 (2).



SHURE QLXD4 (2)

Deze ontvangers en de draadloze micro's moeten de volgende frequenties behouden:

- Ontvanger 1: **544.150MHz**
- Ontvanger 2: **548.225MHz**

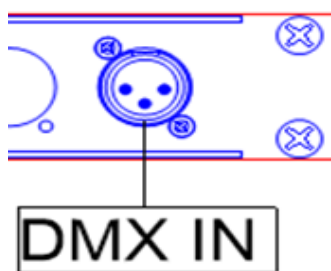
## | 4. Bediening licht

Aan de rechterzijde van het RACK hangt er een controller die alle spots kan aansturen die standaard in de zaal hangen. De opstelling hiervan kan je terugvinden op het zaalplan.

Deze controller heeft enkele basis standen: algemeen zaallicht, front + tegenlicht en sfeerlicht. Deze scenes kan je gebruiken door te drukken op de pijltjes links en rechts van het display.

De technicus kan voor elke vereniging **max. 5 gepersonaliseerde** lichtstanden maken. Dit geef je **1 week voor het evenement**.

Wanneer er meer lichtstanden nodig zijn, raden we aan om een lichttafel te voorzien met een persoon met de nodige kennis. Deze tafel kan ingeprikt worden op het RACK via DMX IN (3pin).

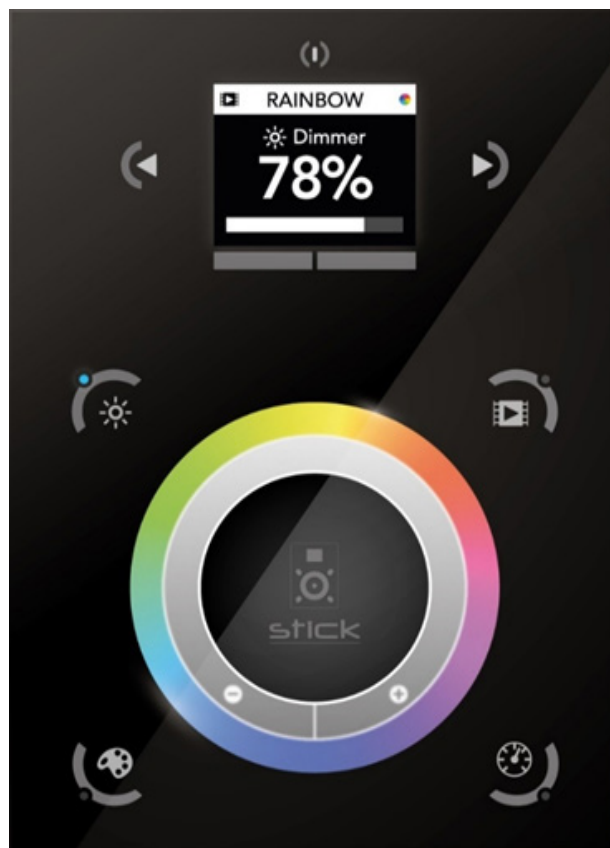


De standaard lichtopstelling in de zaal **blijft hangen zoals voorzien**. Deze kan, na overleg met de technicus, aangepast worden. Ze wordt altijd teruggehangen in de oorspronkelijk staat (positie, DMX adres, mode...).

- Kies de zone: je hebt keus tussen A of B, om te veranderen, druk je op een van de twee grijze balkjes.
- Kies de scene (=lichtstanden), via de pijltjes links en rechts van het display kan je veranderen van scene.
- Daarna kan je nog kiezen om het kleur, de dimstand of de snelheid aanpassen. Hoe je dit doet, zie je hieronder.
- Om alles uit te schakelen, ga je naar 'zone' en daarna met de pijltjes naar 'alles uit'.

Via deze knop kan je de dimstand aanpassen. Selecteer de knop (het blauw lichtje gaat aan) en verander de stand door over de kleurencirkel met je vinger te gaan.

**DIMMER**



Via deze knop ga je terug naar de scenes. Selecteer de knop (het blauw lichtje gaat aan) en verander de scene.

**SCENE**

**KLEUR**

Via deze knop kan je het kleur aanpassen. Selecteer de knop (het blauw lichtje gaat aan) en verander het kleur door over de kleurencirkel met je vinger te gaan.

**SPEED**

Via deze knop kan je de snelheid aanpassen. Selecteer de knop (het blauw lichtje gaat aan) en verander de snelheid door over de kleurencirkel met je vinger te gaan.



# 5. Bediening beeld



Optoma CHAMELEON PS200T videoswitch (5)

De Blauwe zaal is voorzien van 1 beamer en 1 scherm (500x313). Deze hangen op een vaste positie in de zaal (zie zaalplan).

Er is 1 video matrix switch (5) om het aanduiden van de nodige INPUT via het RACK;



INPUT kanalen video	
INPUT 1	HDMI 1 AV RACK
INPUT 2	HDMI 2 AV RACK
INPUT 3	BLU-RAY speler
VGA	VGA AV RACK
DP, IP VIDEO, HDBT, DVI, CV, RGB YPbPr	Niet aangesloten

## **BELANGRIJK:**

- Een HDMI-kabel neemt het geluidssignaal over, waardoor het geluid aankomt op de geluidsmixer (4) via de CH11/12 Video switch.
- Een VGA-aansluiting neemt geen geluidssignaal over en moet dus voorzien worden van een aparte aansluiting voor geluid.
- Zorg ervoor dat de instellingen van de laptop juist zijn ingesteld, zodat de geluidsbron via de juiste weg wordt gestuurd.

### **5.1 Opstarten projectie**

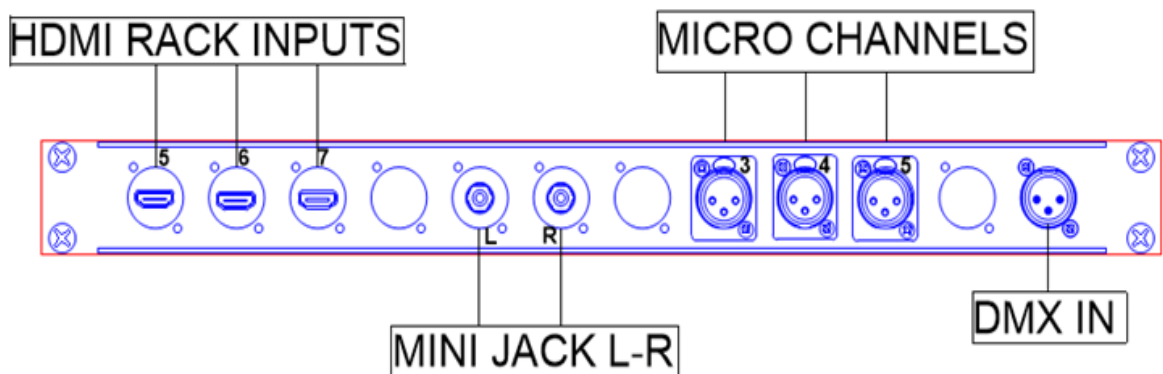
- Leg de beamer aan met de afstandsbediening die in lade 2 (7) ligt.
- Druk in het menu van de videoswitch (5) voor het selecteren van een INPUT bron (Zie lijst hierboven).
- Sluit HDMI- of VGA-kabel aan op de laptop.

# | 6. Inputs geluid, licht & video

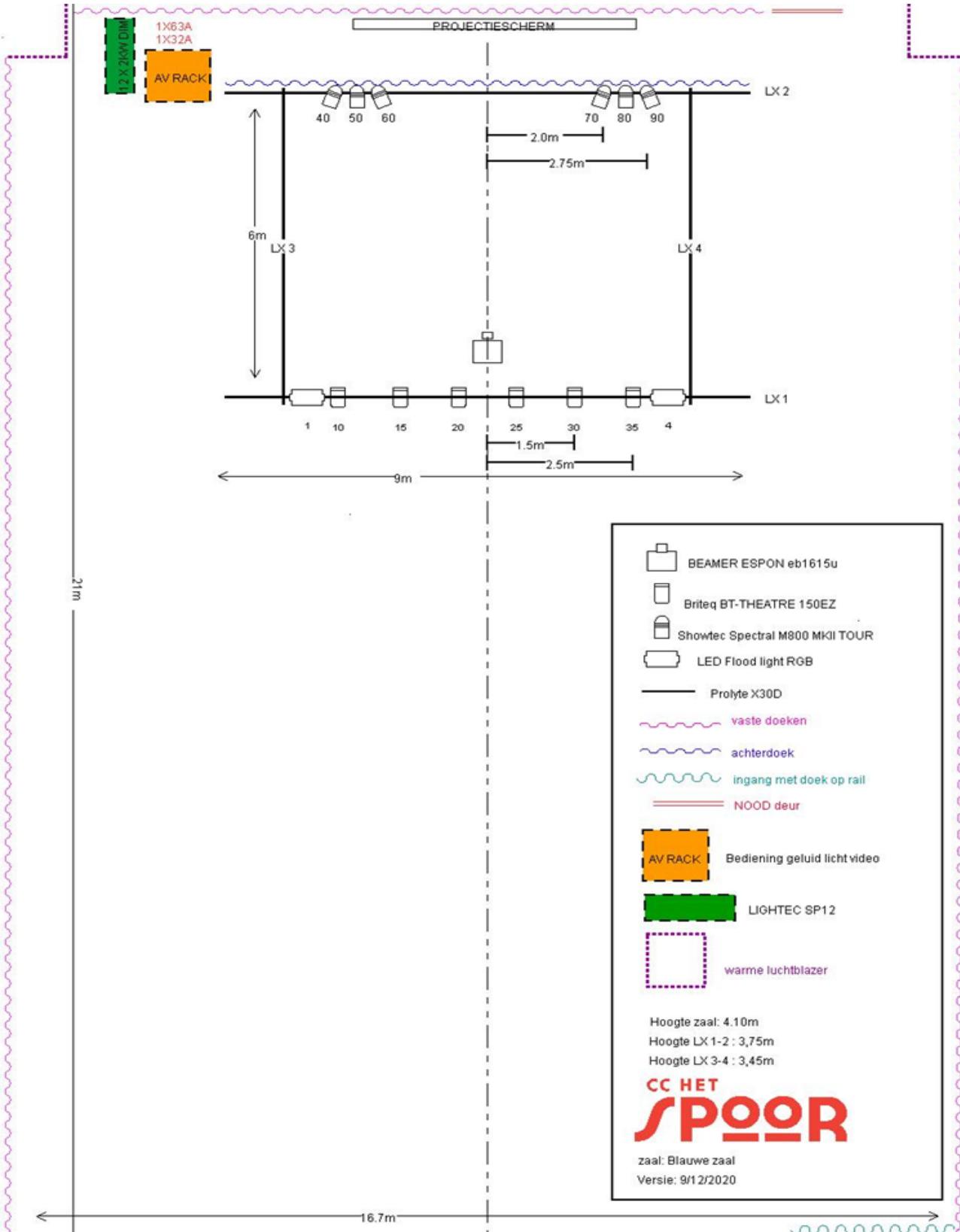
In het RACK-toestel bovenaan is er een INPUT unit (= invoer) (1).

Deze unit is voorzien voor extra invoer aansluitingen die verbonden zijn met audiovisuele toestellen.

INPUT UNIT (INVOER)	
HDMI RACK INPUT 5,6,7	VIDEO SWITCH (5)
MINI JACK L-R INPUT	Geluidsmixer (4)
Micro channels 3,4,5 INPUT	Geluidsmixer (4)
DMX IN	aansluiting externe lichttafel

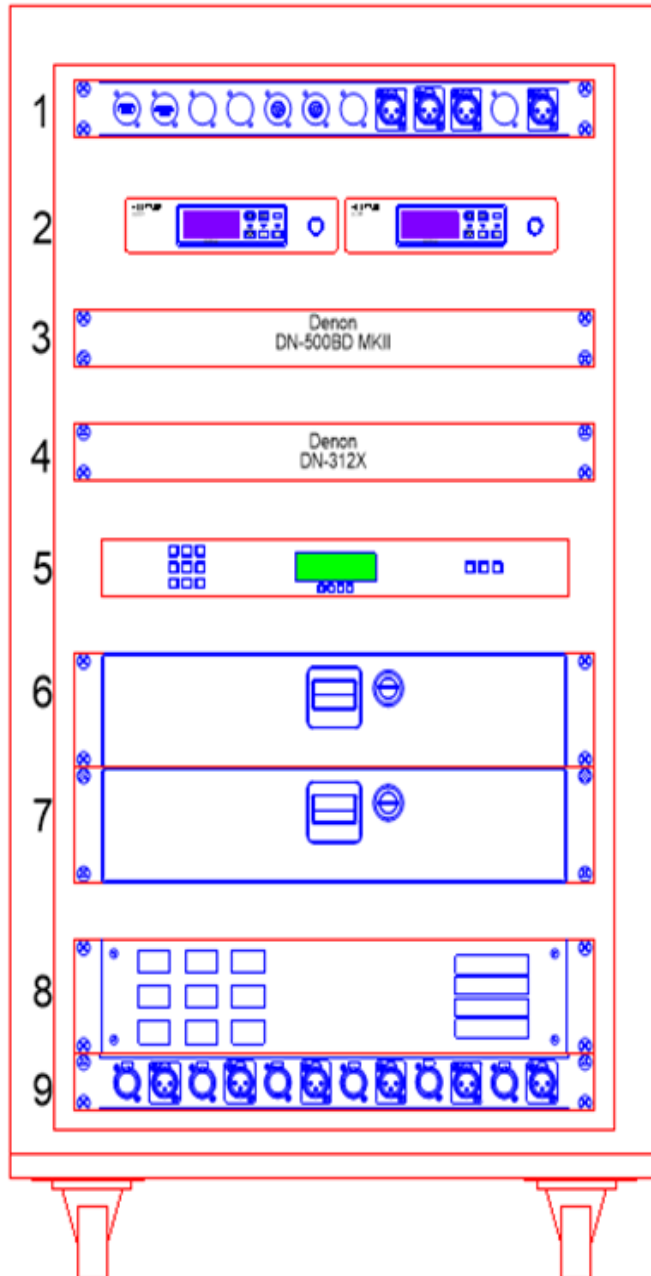


# 7. Zaalplan



# 8. AV RACK

AV RACK Blauwe zaal



1. Inputs licht, geluid en video
2. Ontvangers draadloze micro's
3. Blu-ray, DVD, CD
4. geluidsmixer
5. Multi format switch video
6. Lade 1
7. Lade 2
8. Stroomkast 32A
9. DMX Splitter/ Merger

# | 9. Patchlijst spots

kanaal	positie/prikpunt	DMX adres	Type spot/Watt/Mode	kleur
1	LX1/ 1	UNI1/1	Ekspoled/ 200W / 3CH	RGB
2	LX1/ 8	UNI1/4	Ekspoled/ 200W / 3CH	RGB
3	LX1/ 2	UNI1/10	BT-Theatre/ 150W / 4CH D+S+F 16bit	warm wit 3200K
4	LX1/ 2	UNI1/15	BT-Theatre/ 150W / 4CH D+S+F 16bit	warm wit 3200K
5	LX1/ 2	UNI1/20	BT-Theatre/ 150W / 4CH D+S+F 16bit	warm wit 3200K
6	LX1/ 2	UNI1/25	BT-Theatre/ 150W / 4CH D+S+F 16bit	warm wit 3200K
7	LX1/ 2	UNI1/30	BT-Theatre/ 150W / 4CH D+S+F 16bit	warm wit 3200K
8	LX1/ 2	UNI1/35	BT-Theatre/ 150W / 4CH D+S+F 16bit	warm wit 3200K
9	LX2/10	UNI1/40	SPectralM800 MK II / 50W / 10CH TOUR	RGB
10	LX2/10	UNI1/50	SPectralM800 MK II / 50W / 10CH TOUR	RGB
11	LX2/10	UNI1/60	SPectralM800 MK II / 50W / 10CH TOUR	RGB
12	LX2/10	UNI1/70	SPectralM800 MK II / 50W / 10CH TOUR	RGB
13	LX2/10	UNI1/80	SPectralM800 MK II / 50W / 10CH TOUR	RGB
14	LX2/10	UNI1/90	SPectralM800 MK II / 50W / 10CH TOUR	RGB